



Associação Quality

EDUCAÇÃO, CULTURA E DESENVOLVIMENTO SOCIAL

RELATÓRIO DE ATIVIDADES

2022



SUMÁRIO

02.
SOBRE

03.
MISSÃO, VISÃO,
VALORES

04.
OBJETIVOS DE
DESENVOLVIMENTO
SUSTENTÁVEL (ODS)

05.
PROJETO ESSÊNCIA

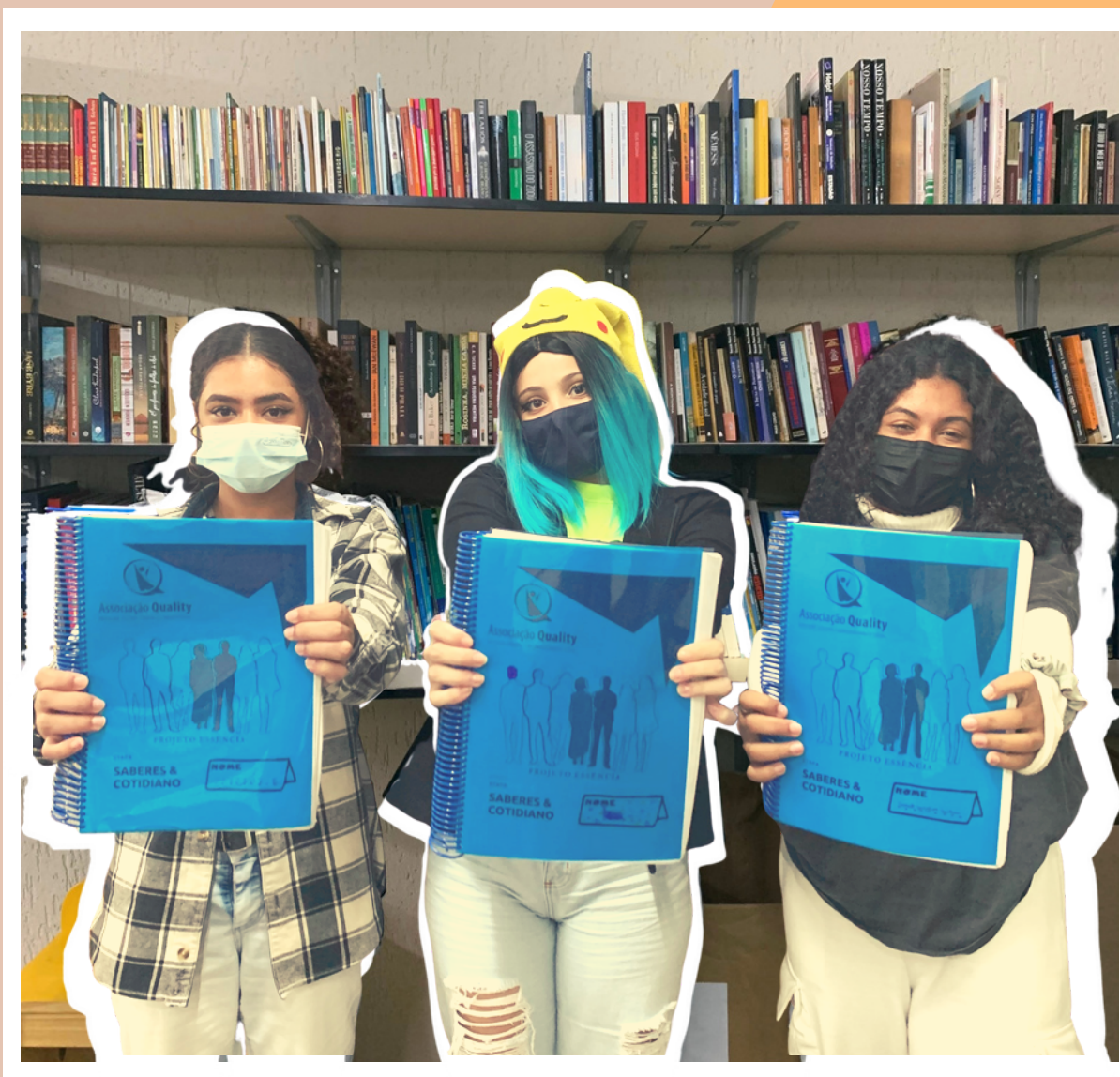
10.
SAÍDAS CULTURAIS

14.
AQ LAB

15.
A.QUA

16.
ÍNDICE DE
DESENVOLVIMENTO

SOBRE



Criada em Abril de 2018, a Associação Quality tem com a finalidade estimular e fomentar à promoção dos Direitos Humanos por meio do ensino, do esporte, da cultura e da assistência social, como forma de incentivar a inclusão social. Já impactamos mais de 750 pessoas através dos nossos projetos educacionais gratuitos, presenciais e EaD, além das campanhas sociais.

MISSÃO

Garantir educação popular de qualidade e inclusiva para proporcionar oportunidades acadêmicas e de inserção no mercado de trabalho.

VALORES

- Transparência
- Empatia
- Gestão

VISÃO

A Associação Quality, por seu diferencial em educação humanizada, pela orientação inclusiva e serviços comunitários, será uma OSCs identificada com a comunidade das pessoas que se comprometem com a construção de um mundo melhor.

Metas para os próximos 5 anos:

- Formação de 1.000 jovens no Projeto Essência
- Impactar 10.000 vidas
- 20.000 refeições anualmente



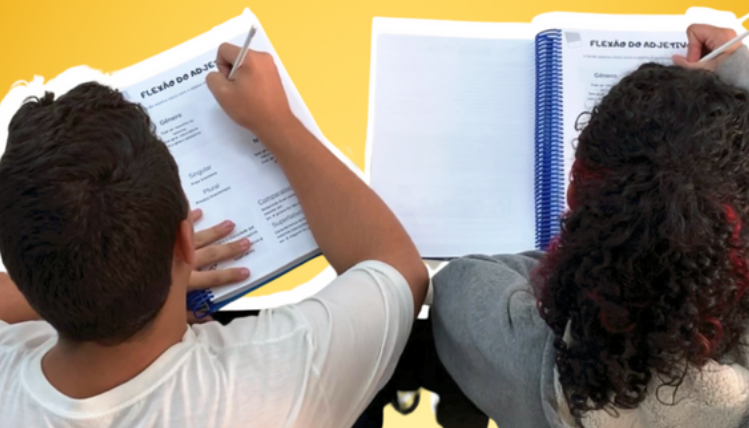
NAÇÕES UNIDAS
BRASIL



A ONU, no ano de 2015, criou visando um desenvolvimento sustentável para os próximos 15 anos, a Agenda 2030, constituída pelos 17 Objetivos de Desenvolvimento Sustentável (ODS).

A Associação Quality atende 10 objetivos da Agenda 2030

ASSOCIAÇÃO
QUALITY



1 ERRADICAÇÃO
DA POBREZA



3 SAÚDE E
BEM-ESTAR



4 EDUCAÇÃO DE
QUALIDADE



5 IGUALDADE
DE GÊNERO



8 TRABALHO DECENTE E
CRESCIMENTO
ECONÔMICO



10 REDUÇÃO DAS
DESIGUALDADES



12 CONSUMO E
PRODUÇÃO
RESPONSÁVEIS



13 AÇÃO CONTRA A
MUDANÇA GLOBAL
DO CLIMA



16 PAZ, JUSTIÇA E
INSTITUIÇÕES
EFICAZES



17 PARCERIAS E MEIOS
DE IMPLEMENTAÇÃO



PROJETO ESSÊNCIA



EDUCAÇÃO PARA TODOS

Cada vez mais se faz imprescindível humanizar a formação dos jovens cidadãos, a partir de outra base ética. Orientamos e capacitamos a formação de jovens que serão multiplicadores de lições sociais.

Implementando ações que fortalecem e valorizam as práticas de promoção dos direitos humanos, ações inibidoras do preconceito, ensinamentos de responsabilidade, formação de família e demais assuntos sociais, cruciais para melhoria de vida e educação dos indivíduos.

Projeto Essência

Mediação no âmago da prática social



EDUCAÇÃO HUMANIZADA

Viabilizamos a oportunidade do aprofundamento dos conhecimentos do currículo pedagógico brasileiro e pré-vestibulares de maneira lúdica e dinâmica, além dos módulos introdutórios ao curso que abordam conceitos sociais, para formação de cidadãos cientes de seus direitos e deveres.

Nos módulos finais, realizamos a capacitação desses jovens através de cursos sobre mercado de trabalho, empreendedorismo, realização de currículos e possíveis colocações em programas de Jovens Aprendizes, promovendo então atividades socioeducativas e qualificação profissional visando o fortalecimento dos vínculos familiares e o acesso ao mundo do trabalho.

No desenvolvimento do projeto são fornecidas refeições, o almoço e lanche tarde, além de passeios culturais com nossos jovens

COMPETÊNCIAS E HABILIDADES

Pesquisar, conhecer, compreender, analisar, avaliar, reestruturar a realidade educacional, por meio de dinâmicas pluridisciplinares, visando à formação, a ampliação e enriquecimento cultural dos jovens para benefícios da atuação humana.

ETAPA 1: SOCIEDADE E HUMANIDADE

INTERAÇÃO SOCIAL	<p>Quebra de barreiras sociais, integração em grupo e compreensão do próximo são as principais visões aplicadas neste módulo.</p> <p>Por ser o módulo de apresentação aos alunos, é imprescindível a constituição de uma conexão empática e de proximidade entre o grupo. As atividades propostas têm ênfase no mindset para o desenvolvimento dos módulos posteriores.</p>
EMPATIA	<p>Aplicação de situações práticas e cotidianas com o objetivo de desenvolver o olhar empático, a prática de escutar o outro e eliminar os pré-julgamentos.</p>
DIREITOS ANIMAIS	<p>Apresentar aos alunos os direitos universais dos animais, lições de respeito à fauna, e discutir criminalmente o abandono de animais.</p>
DIREITOS E DEVERES HUMANOS	<p>Desenvolver aspectos de cidadania, respeito ao próximo, além de, tornar-se consciente de suas próprias atitudes sabendo o que pode ser feito e o que deve ser.</p>
INDISCRIMINAÇÃO	<p>Analisar a questão do preconceito, racismo, intolerâncias e discriminação e os efeitos produzidos na vida das pessoas, de forma crítica e reflexiva.</p>

ETAPA 2: SABERES E COTIDIANO

INTERPRETAÇÃO DE TEXTOS	Identificar os principais gêneros e tipos de texto, tais quais, dissertação, narração e descrição. Reforçar habilidades de escrita e leitura. Estudo das classes gramaticais.
NÚMEROS NO COTIDIANO	Elementos enriquecedores do pensamento matemático na formação intelectual do aluno, seja pela exatidão do pensamento lógico-demonstrativo que ela exige, seja pelo exercício criativo da intuição, da imaginação e dos raciocínios indutivos e dedutivos
HISTÓRICO CULTURAL BRASILEIRO	A história da cultura do Brasil é um contínuo processo de miscigenação cultural, a partir de influências fronteiriças e migratórias sofridas ao longo dos séculos. Na área cultural esta mistura de tradições criou uma cultura singular, que é a marca do país, a qual será estudada pelos alunos.
O QUARTETO FANTÁSTICO	Salientar o modo análogo entre a cultura POP e o contexto histórico da humanidade em conformidade aos avanços tecnológicos das ciências

ETAPA 3: ESPECIALIZAÇÃO

FEIRA DE PROFISSÕES	Auxiliar nossos jovens a conhecerem melhor as opções do mercado de trabalho a partir da participação de voluntários apresentando seus cursos, metodologias e diferenciais, são uma excelente oportunidade para os alunos que não estão decididos sobre o seus futuros.
MERCADO DE TRABALHO E EMPREENDEDORISMO	Instruir os jovens sobre programas para aprendizes, formação do primeiro currículo, preparação para entrevistas de emprego.

PANORAMA DO PÚBLICO-ALVO

Jovens de todos os gêneros, raças e etnias, em situação de vulnerabilidade socioeconômica, matriculados na rede estadual de ensino.



A relação entre a Associação Quality e comunidade é um importante fator para o desenvolvimento social para a localidade em que a instituição se encontra, mas também para os alunos e os socioeducadores. Destaca-se melhoria do desempenho dos alunos por meio do desenvolvimento de habilidades socioemocionais e notoriedade e credibilidade da instituição.

Panoramicamente o público alvo encontra-se em um sistema escolar carecido de horas aulas além de um currículo pouco estimulante aos jovens e dissociados a realidade em que os mesmos se encontram, infraestrutura sem qualidade na edificação e dos espaços onde a escola funciona e baixa participação da família no ambiente escolar. Observa-se barreiras nos aspectos quanto falta de respeito entre alunos e entre alunos e professores, falta de responsabilidade com relação às regras, discriminação, ausência de psicólogos escolares, desnutrição e falta de capacitação para o mercado de trabalho.

O Projeto Essência usa de uma prática pedagógica que implementa soluções e mudanças, realizando lideranças positivas entre os jovens, ensinamentos empáticos, promoção de atividades inerentes às relações de convivência, estudo do currículo através de filmes e documentários além de se um projeto interdisciplinar baseado no currículo pedagógico brasileiro associando-se a realidade em que esses jovens encontram-se, além de criar vínculos e um maior fortalecimento familiar.

CULTURA

ASSOCIAÇÃO QUALITY

A cultura desempenha um papel fundamental na criação e disseminação do conhecimento, bem como no estímulo ao exercício do pensamento crítico. Esses valores são essenciais para o progresso da sociedade, pois possibilitam a evolução de ideias e soluções para os desafios enfrentados por ela.

Um elemento vital para a evolução da sociedade e para o bem-estar das pessoas, pois contribui para o desenvolvimento da capacidade de pensar criticamente e para a formação de indivíduos mais conscientes e engajados com o mundo ao seu redor.

Ao incluir pessoas em situação de vulnerabilidade socioeconômica em museus, estamos criando oportunidades para que elas possam experimentar a riqueza e a diversidade da cultura. Essas experiências podem ampliar os horizontes dos indivíduos, aumentando sua autoestima e sua capacidade de lidar com desafios da vida cotidiana.



FAROL SANTANDER

O prédio, com um mirante no topo, é um dos mais altos do país e um cartão postal da cidade, tendo sido inspirado no Empire State.

CCBB SP

Exposição "A Tensão - Leandro Erlich" no Centro Cultural Banco do Brasil.



MUSEU CATAVENTO

O propósito do Museu Catavento é se dedicar às ciências e sua divulgação, sendo um museu interativo que está localizado no Palácio das Indústrias.

/ PÁGINA 11

MASP

Com mais de 11 mil obras, incluindo pinturas, esculturas, objetos, fotografias, vídeos e vestuário de diversos períodos, a coleção do MASP reúne produções europeias, africanas, asiáticas e das Américas. O Museu de Arte de São Paulo tornou-se o primeiro museu moderno do país.



THEATRO MUNICIPAL

Em 2022 completou-se 100 anos da Semana de Arte Moderna. As saídas culturais tinham como objetivo estudar esse marco na história brasileira. Visitamos o Theatro, palco inicial o movimento.

MAM

Visitamos a exposição Panorama da Arte Brasileira, que ocorre a cada dois anos e a exposição resulta do mapeamento da produção contemporânea em todas as regiões do país.



PINACOTECA

Visitamos a exposição Panorama da Arte Brasileira, que ocorre a cada dois anos e a exposição resulta do mapeamento da produção contemporânea em todas as regiões do país.





AQ LAB



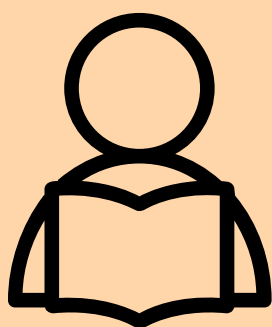
Nosso objetivo é auxiliar os jovens em situação de vulnerabilidade a conhecerem melhor as opções do mercado de trabalho. A participação dos voluntários apresentando seus cursos, metodologias e diferenciais é uma excelente oportunidade para os alunos que ainda não decidiram sobre seus futuros. Em 2022, foram realizadas palestras sobre diversos temas, como: mercado de trabalho, soft skills - habilidades do futuro desenvolvidas no presente, direito, ciência da computação, artes visuais, trajetórias de vida, aprendizagem contínua e caminhos profissionais, educação financeira, gestão empresarial e economia, gastronomia, medicina veterinária, SISU, FIES e ProUni, psicologia, engenharia, tecnologia e relações internacionais, dinâmicas de recursos humanos, empreendedorismo e tecnologia no mercado de trabalho.

A.QUA



Em 2020, a Associação Quality passou por uma reformulação, com o objetivo de incentivar os estudantes. Os conteúdos teóricos são disponibilizados de acordo com o desempenho do aluno nos pré-requisitos, e um e-mail exclusivo é oferecido para envio de dúvidas e feedbacks. O foco é estimular o desenvolvimento de habilidades necessárias para a vida escolar no ensino médio. Além disso, durante a pandemia, a associação lançou o curso online Intensivão A.Qua, um preparatório para o ENEM, como forma de atingir um público mais amplo e ajudar jovens em situação de vulnerabilidade social. O objetivo é criar uma rede de educadores comprometidos e sensíveis à situação educacional do país, a fim de criar conteúdos de qualidade para nivelar e compensar a falta de aprendizado e preparar os alunos para o ENEM.

Atualmente, temos mais de 50 voluntários engajados na elaboração de aulas para o A.Qua e mais de 100 alunos de diferentes regiões do Brasil matriculados em nossa plataforma online.



102
estudantes



50
voluntários

ÍNDICE DE DESENVOLVIMENTO

O índice utilizado pela Associação Quality, além de ser calculado no nível de cada jovem, obtém-se o grau de desenvolvimento do grupo demográfico, em específico. O desenho do índice obedeceu às informações disponíveis do questionário básico da PNAD.

As quatro dimensões avaliadas a partir das informações reunidas no questionário e sintetizadas no ID, são:

- a) Mercado de trabalho;
- b) Vida escolar e no Projeto Essência;
- c) Plano de carreira e futuro e
- d) Desenvolvimento humanístico

Objetivo Geral: Contribuir no fortalecimento da educação cidadã e no ingresso profissional de jovens em situação de vulnerabilidade que estão regularmente matriculados na rede pública de ensino		
Objetivo Específico: Formação de jovens para participação ativa na educação técnica e superior e no mercado de trabalho		
ÍNDICE	QUALITATIVAMENTE	QUANTITATIVAMENTE
META	O objetivo é reduzir o índice de insegurança alimentar e fornecer orientação educacional para ingresso no ensino superior e mercado de trabalho, utilizando técnicas de cidadania e protagonismo	Consolidamos 3 aulas semanais, com duração de 4 horas cada, com presença obrigatória, além de 2 plantões de dúvidas semanais para um grupo de 36 jovens
INDICATIVOS	Ao longo do ano, houve uma frequência constante de 80%	Todos os módulos foram realizados com sucesso, alcançando 100% de aproveitamento.
MEIOS DE VERIFICAÇÃO	Entrevistas, fichas de avaliação do curso e relatórios de participação diários	Fotos, diários de classe e listas de presença

Indicadores de Aproveitamento sobre Mercado de Trabalho

Noção Empresarial	n1. Compreendeu as atitudes e características que as empresas buscam n2. Compreendeu os direitos e deveres como empregador ou empregado n3. Possui princípios morais e éticos empresariais e está disposto a praticá-los n4. Possui atitude empreendedora n5. Participou da aula sobre currículo n6. Participou da aula sobre empreendedorismo
Busca pelo Primeiro Emprego	b1. Possui objetivo em alguma área específica b2. Já participou de alguma entrevista b3. Pretende fazer faculdade b4. Pretende fazer algum curso profissionalizante b5. Enviou o currículo para alguma plataforma online e/ou pessoalmente b6. Participou de todas as aulas sobre primeira entrevista
Encaminhamento para o Mercado de Trabalho	e1. Foi selecionado para uma entrevista durante o período do curso e2. Obteve apoio dos socioeducadores e da associação em si no processo de busca ou acompanhamento e3. Atualizou seu currículo e/ou recebeu ajuda nesse quesito e4. Sentiu-se mais preparado na busca pelo primeiro emprego com o auxílio do curso e5. Houve motivação para buscar entrevistas de emprego e6. Obteve um norte acadêmico durante o curso

Um total de 33 jovens responderam ao questionário, e o índice de aproveitamento anual sobre os módulos de mercado de trabalho, empreendedorismo, preparação para entrevistas e elaboração do currículo profissional foi de 86%.

Indicadores de Aproveitamento sobre Vida escolar e no Projeto

Comportamento em Sala de Aula	c1. Possui comportamento respeitoso para com os colegas e professores na escola c2. Possui comportamento respeitoso para com os socioeducadores c3. Realizou as atividades propostas em ambas as salas de aula c4. Buscou ajuda em relação às matérias não compreendidas c5. Prontificou-se em ajudar e receber ajuda c6. Notou uma melhor auto-avaliação
Desenvolvimento das Atividades Aplicadas	d1. Realizou todas as atividades propostas na apostila do aluno d2. Foi atendido pelos socioeducadores individualmente e pacientemente d3. Entendeu a importância das matérias escolares na vida e o porquê aprendê-las é importante d4. Notou melhoras na escrita d5. Notou melhoras na leitura d6. Notou melhoras no raciocínio lógico e resolução de problemas
Aproveitamento Vida Não Acadêmica	a1. Utilizou os conceitos do módulo sociedade e os identificou na vida cotidiana a2. Compreendeu a importância da matemática no cotidiano a3. Compreendeu a importância da informação jornalística no cotidiano a4. Compreendeu a importância das interações no cotidiano a5. Compreendeu a importância do histórico cultural do país a6. Sentiu-se instigado a estudar mais

O público avaliou as aulas de reforço escolar oferecidas na Associação com um índice de aproveitamento de 96%.

Indicadores de Aproveitamento sobre Plano de carreira e Futuro

Mapa dos Sonhos	m1. Criou um objetivo para daqui há 5 anos m2. Criou um objetivo para mais de 5 anos m3. Teve ideias e arquitetou como realizar seus sonhos de forma racional e possível m4. Considerou seguir firmemente os planos para realização do mapa dos sonhos m5. Obteve um pequeno avanço no mapa dos sonhos m6. Mudou de planos
Escolha da Profissão	es1. Saiu do curso com uma ideia mais fixa da profissão que deseja seguir es2. Tem em mente os passos a seguir para alcançar a profissão que deseja es3. Teve auxílio para decidir os próximos passos ou pensar no que deseja para carreira es4. Relacionou talentos com alguma área de interesse. es5. Conheceu novas áreas de atuação es6. Obteve interesse por alguma área apresentada durante o curso
Economia Pessoal	ec1. Compreendeu a importância da economia ec2. Agiu de forma mais consciente em relação ao financeiro pessoal ec3. Estabeleceu uma meta econômica para fins pessoais ec4. Incentivou a família e amigos à economizar, poupar ou se conscientizar ec5. Obteve noções básicas de planejamento financeiro ec6. Melhor afinidade com matemática

No índice de plano de carreira, que inclui a avaliação das feiras de profissões, orientações individuais, orientação profissional e educação financeira, o aproveitamento foi de 89% pelos jovens.

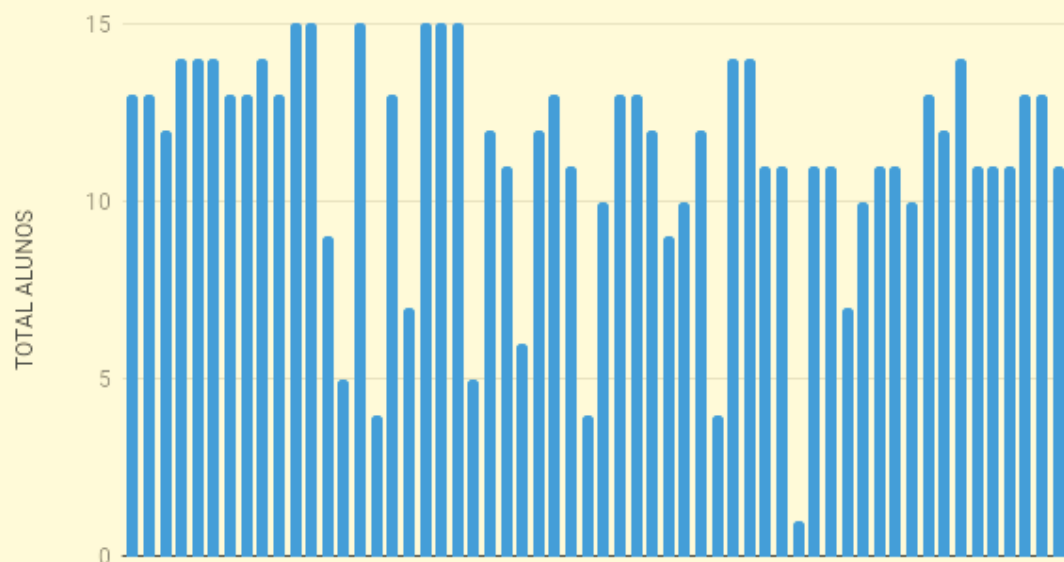
Indicadores de Aproveitamento sobre Desenvolvimento Humanístico

Família e Amigos	f1. Relacionamento familiar melhorado f2. Relacionamento com os amigos melhorado f3. Comunicação ativa com os responsáveis f4. Comunicação ativa com amigos f5. Relacionamento favorável com os responsáveis e familiares f6. Relacionamento favorável com amigos
Empatia	em1. Teve aproveitamento das rodas de debate sobre o assunto em2. Relacionou situações da sua vida com o assunto em3. Agiu de forma empática a partir de então em4. Entendeu o conceito de empatia e respeito ao próximo em5. Incentiva as pessoas ao seu redor a realizarem atitudes empáticas em6. Lembra o que significa empatia
Interação Social	is1. Percebeu um desenvolvimento pessoal na linguagem em público is2. Fez amigos e/ou colegas no curso ou na escola is3. Percebeu um desenvolvimento pessoal na timidez is4. Participou das rodas de debate da primeira etapa is5. Praticou comunicação não violenta is6. Esteve disposto a dialogação

Ao avaliar os módulos de interação social, empatia e afinidade familiar, os jovens alcançaram um índice de aproveitamento de 91%.

Durante o primeiro semestre, com o retorno das aulas presenciais, a turma era composta por 16 alunos, em razão das medidas de segurança em relação à COVID-19, e a taxa de presença no semestre foi de 84%.

Presença - 1º semestre



Total alunos: 16

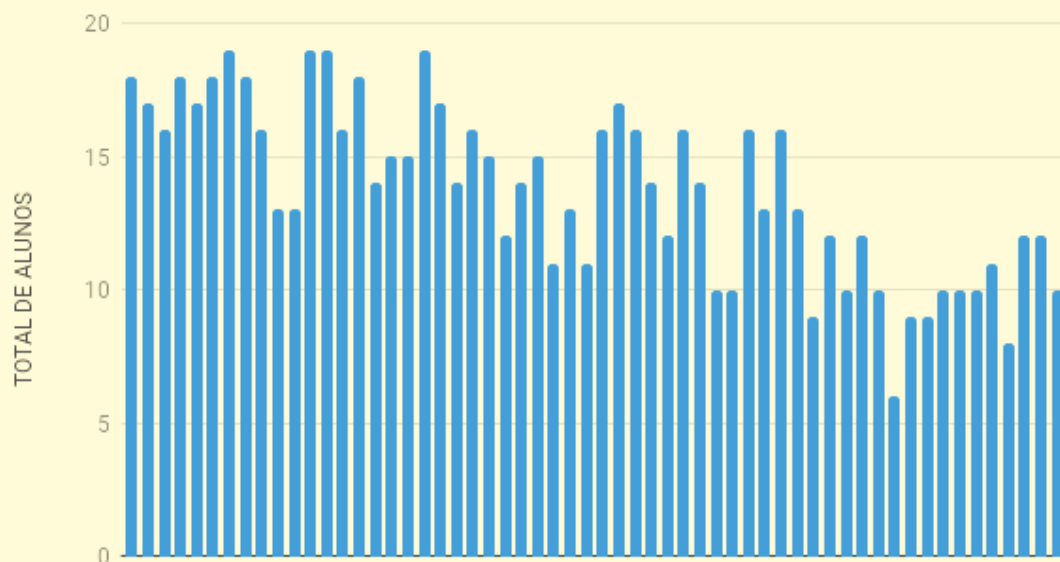
Estudantes desistentes: 1

Estudantes que ingressaram no mercado de trabalho durante o curso: 1

Estudantes que ingressaram no mercado de trabalho após o curso: 3

Estudantes que ingressaram no ensino superior ou técnico após o curso: 5

Presença - 2º semestre



Principais motivos de falta

- Transporte
- Consultas Médicas

Total alunos: 20

Estudantes desistentes: 2

Estudantes que ingressaram no mercado de trabalho durante o curso: 3

Estudantes que ingressaram no mercado de trabalho após o curso: 4

Estudantes que ingressaram no ensino superior ou técnico após o curso: 2

ÍNDICES 2022

IDT (Mercado de Trabalho)

86%

IDV (Vida Escolar)

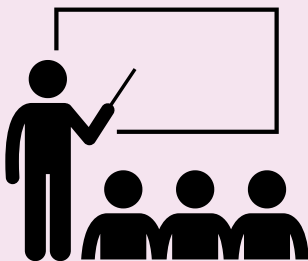
96%

IDP (Plano de Carreira)

89%

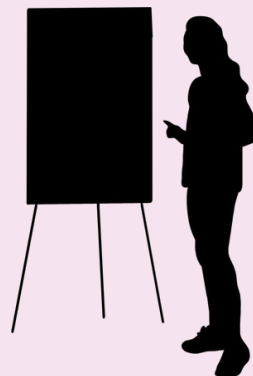
IDH (Humanístico)

91%



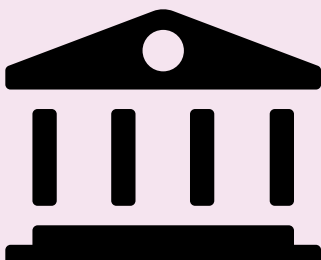
416

horas de aulas



2

Feiras de Profissões
(AQ Lab)



10

Museus
visitados



1554

Refeições



Associação Quality

EDUCAÇÃO, CULTURA E DESENVOLVIMENTO SOCIAL

